

# Priekšizpētes veikšana un rīcības programmas izstrāde Zemo emisiju zonas ieviešanai Rīgas pilsētā

Projekta uzsākšanas sanāksme  
05.01.2022.



# Darba kārtība

1 Rīgas domes sanāksmes atklāšanas uzruna



2 PricewaterhouseCoopers sanāksmes atklāšanas uzruna



3 Zemo emisiju zonas ieviešanas aktualitāte Rīgas valstspilsētā



4 Zemo emisiju zonas priekšizpētes un rīcības programmas projekta izstrādes pārskats



5 Turpmākie soļi ieinteresēto pušu iesaistei



# Sanāksmes mērķi

1 Informēt par zemo emisiju zonas ieviešanas plāniem Rīgas pilsētā

2 Iepazīstināt ar Zemo emisiju zonas priekšizpētes un rīcības programmas projekta mērķi un galvenajām aktivitātēm

3 Pārrunāt ieinteresēto pušu iesaisti Zemo emisiju zonas priekšizpētes un rīcības programmas projekta izstrādē



1

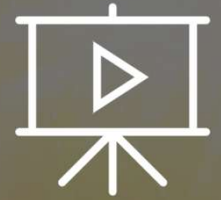
# Rīgas domes sanāksmes atklāšanas uzruna



RĪGAS DOME

# 2

## PwC sanāksmes atklāšanas uzruna



# ZEZ nepieciešamība Rīgas valstspilsētā

## Klimata pārmaiņu mazināšana



Rīgas valstspilsēta ir apņēmusies kļūt par klimatneitrālu pilsētu līdz 2050. gadam un samazināt Rīgas kopējās CO<sub>2</sub> emisijas par 25% līdz 2030. gadam.

### Galvenie izaicinājumi:

- 2020. gadā privātais transports veido 26% no kopējā enerģijas patēriņa un rada 42% no kopējām CO<sub>2</sub> emisijām Rīgas valstspilsētā.
- 2021. gadā autoparku Rīgas valstspilsētā galvenokārt veido ar fosilo degvielu darbināmi transportlīdzekļi (57% - dīzeļdegviela, 36% - benzīns).

## Vides kvalitātes uzlabošana



Vairākās Rīgas valstspilsētas teritorijās gaisa un vides trokšņa piesārņojums pārsniedz pieļaujamās normas, kas negatīvi ietekmē iedzīvotāju veselību.

### Galvenie izaicinājumi:

- 2019. gadā gaisa piesārņojuma ierobežojumi pārsniegti NO<sub>2</sub> un cieto daļiņu PM<sub>10</sub> emisijām, kurām viens no galvenajiem emisiju avotiem ir autotransports (attiecīgi 60% un 31%).
- 2017. gadā būtiskam autotransporta radītam trokšņa piesārņojumam pakļauti aptuveni 57 tūkst. pilsētas iedzīvotāju.

## Ērta un videi draudzīga pārvietošanās



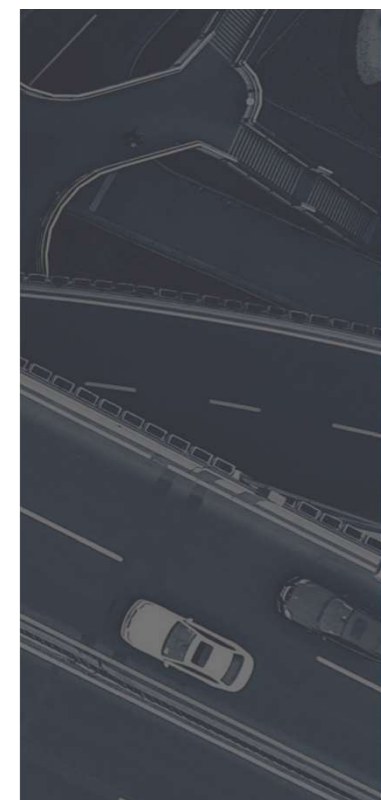
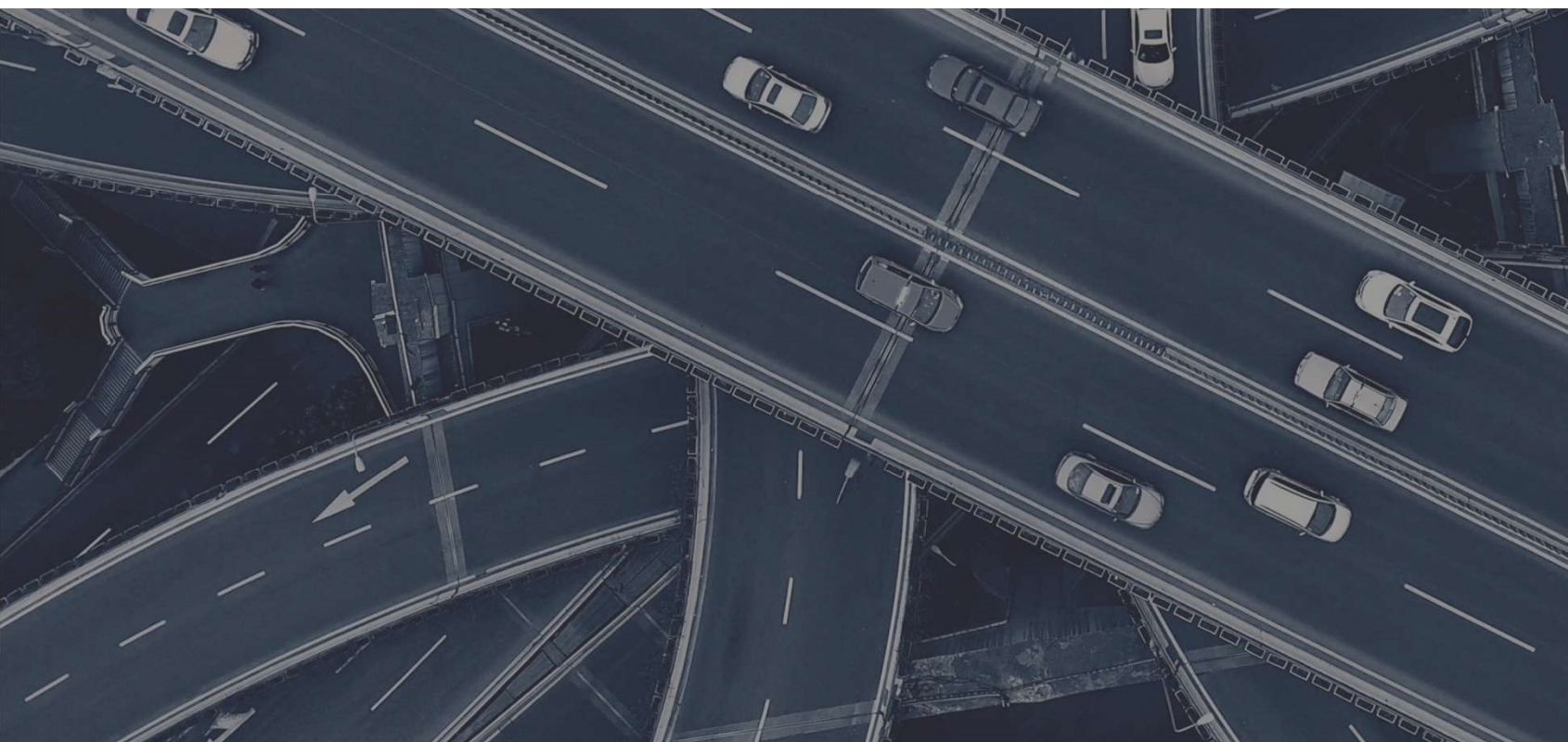
Darba spēka ikdienas pārvietošanās starp Rīgas valstspilsētu un tuvējām pašvaldībām rada intensīvas transporta plūsmas un sastrēgumus.

### Galvenie izaicinājumi:

- Motorizācijas līmenis Rīgas valstspilsētā palielinās. 2020. gadā tika reģistrētas 360 vieglās automašīnas uz 1000 iedzīvotājiem.
- Privātais transports ir viens no galvenajiem pārvietošanās veidiem Rīgas valstspilsētā, kuru 2019. gadā izmantoja 42% māsaimniecību.
- CSNg skaits pieaug, tie galvenokārt koncentrējas pilsētas centrālajā daļā.

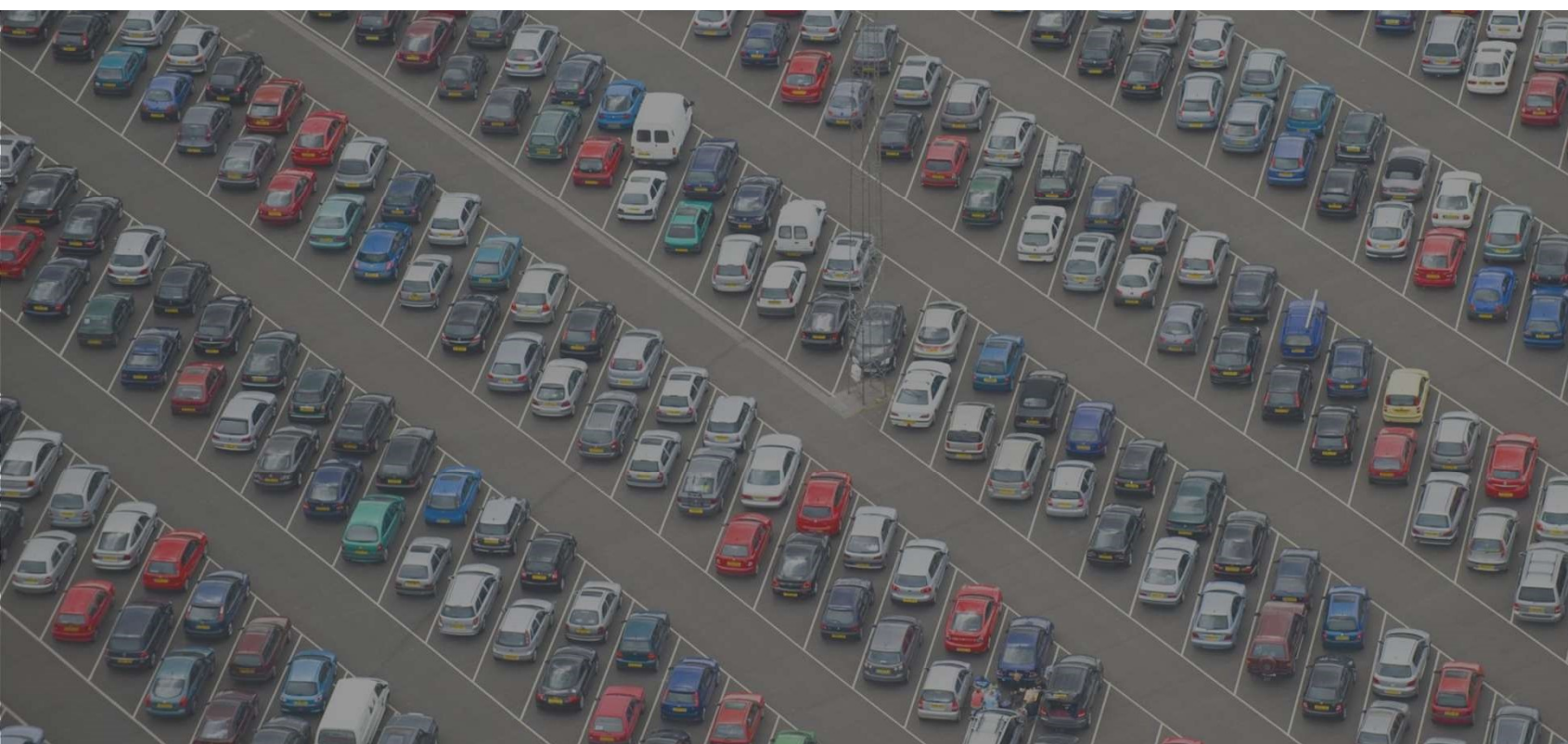
3

# Zemo emisiju zonas ieviešanas aktualitāte Rīgas valstspilsētā



# 4

## Zemo emisiju zonas priekšizpētes un rīcības programmas projekta pārskats





# Projekta komanda



# Projekta komanda



**Harijs  
Baranovs**

## Projekta vadītājs

Vecākais konsultants PwC Latvija biznesa konsultāciju nodaļā ar plašu pieredzi transporta nozares projektu īstenošanā.



**Raimonds  
Dauksts**

## Ekonomikas speciālists

PwC Latvija biznesa konsultāciju nodaļas direktors ar pieredzi konsultāciju projektu vadībā un īstenošanā.



**Gusts  
Ašmanis**

## Vecākais eksperts

Transporta nozares eksperts, specializējas transporta un mobilitātes plānošanā.



**Laila  
Zemīte**

## Vides inženiere

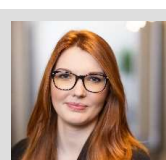
RTU Elektronikas un vides inženierzinātņu fakultātes prodekāne ar plašu pieredzi zinātnisko projektu īstenošanā vides un enerģētikas jomās.



**Santa  
Pavloviča**

## Vecākā konsultante

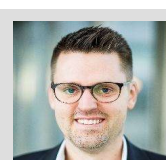
Vecākā konsultante PwC Latvija biznesa konsultāciju nodaļā ar pieredzi lietišķo pētījumu un izvērtējumu veikšanā.



**Silga  
Gintere**

## Vecākā konsultante

Vecākā konsultante PwC Latvija biznesa konsultāciju nodaļā ar pieredzi korporatīvajās konsultācijās un projektu vadībā.



**Dennis  
Hens**

## Starptautiskais eksperts

PwC Beļģija biznesa konsultāciju nodaļas vecākais vadītājs ar pieredzi ZEZ ieviešanā Beļģijā, specializējas lietišķo pētījumu veikšanā transporta un mobilitātes jomā.



**Krzysztof  
Burkot**

## Starptautiskais eksperts

PwC Polija biznesa konsultāciju nodaļas vecākais vadītājs, specializējas pilsētu telpiskajā attīstībā, t.sk. viedās un zaļās infrastruktūras jomā.

# Projekta mērķis, laika grafiks un galvenie darba uzdevumi



# Projekta mērķis un laika grafiks

## Projekta mērķis un sasniedzamie rezultāti

**Projekta mērķis:** veikt priekšizpēti par zemo emisiju zonas (ZEZ) raksturojošiem aspektiem un izstrādāt funkcionālus scenārijus, no kuriem viens tiks izvēlēts, lai uz tā pamata izveidotu rīcības plānu ZEZ ieviešanai.



**Sagaidāmais rezultāts:** balstoties uz priekšizpēti, izstrādāts ZEZ darbības princips jeb mehānisms, ko ir iespējams pielāgot atbilstoši pilsētas faktiskajām vajadzībām.



## Projekta galvenie posmi



# 1. Priekšizpēte par ZEZ raksturojošajiem aspektiem un scenāriju izstrāde



## Mērķis

Veikt priekšizpēti par ZEZ raksturojošajiem aspektiem un esošās situācijas analīzi par mobilitāti un vides kvalitāti Rīgas pilsētā, lai sagatavotu funkcionālos scenārijus ZEZ ieviešanai un atlasītu Rīgas pilsētai piemērotāko scenāriju.

## Veicamie soļi



- 1 **Informācijas izpēte par ZEZ raksturojošiem aspektiem**
  - Informācijas avotu un datu izpēte un analīze par ZEZ raksturojošajiem aspektiem.
- 2 **Sasniedzamo mērķu un analizējamo uzraudzības rādītāju definēšana**
  - Esošo politikas plānošanas dokumentu un normatīvo aktu izpēte un analīze.
  - Darbseminārs piemērotāko sniedzamo mērķu un uzraudzības rādītāju atlasei.
- 3 **Esošās situācijas analīzes veikšana**
  - Izpēte par vispārējo situāciju mobilitātes jomā, vides kvalitāti Rīgas pilsētā, kā arī ar mobilitāti un ZEZ saistīto projektu, pasākumu un aktivitāšu identificēšana.
  - Izpētes teritorijas precizēšana Rīgas pilsētas robežās un tās raksturojuma sagatavošana.
- 4 **Scenāriju veidošana un analīze**
  - Ārvalstu labās prakses apkopojums.
  - ZEZ darbības scenāriju sagatavošana, t.sk. IIA un/ vai TEP, ietekmes un risku novērtējums, un darbsemināri piemērotākā scenārija atlasei.
  - Priekšizpētes dokumenta publicēšana un publiskā apspriešana.

## Rezultāts



Balstoties uz esošās situācijas izpēti, atlasīts **Rīgas pilsētai piemērotākais ZEZ ieviešanas scenārijs.**

## 2. Rīgas ZEZ satiksmes pārkārtošanas plāna izstrāde



### Mērķis

Balstoties uz projekta ietvaros apkopoto informāciju un par pamatu ņemot atlasīto ZEZ ieviešanas scenāriju, sagatavot satiksmes pārkārtošanās plānu ar plānoto ieviešanas termiņu līdz 2027. gadam.

### Veicamie soļi



#### 1. Scenārija ieviešanas teritorijas ielu telpu analīzes veikšana un priekšlikumu sniegšana

- Ielu telpas analīze, tostarp ielu telpas strukturālā analīze, vienojoties ar Pasūtītāju par analīzē ietveramajiem kritērijiem un veicot informācijas avotu un datu izpēti un analīzi par gājēju, velosatiksmes, sabiedriskā transporta un autostāvvietu infrastruktūru;
- Priekšlikumu sagatavošana satiksmes organizācijas izmaiņām atbilstoši vispārpieņemtai hierarhijai pilsētas kodolā;
- 1. • Priekšlikumu sagatavošana velosatiksmes un sabiedriskā transporta tīklam, privātā transporta un kravas transporta satiksmes organizācijai un maršrutiem, kā arī ielas telpā esošo autostāvvietu izvietojumam;
- Principiālo ielu šķērsprofilu sagatavošana, norādot katrā ielā jaunradīto, no autosatiksmes atbrīvoto telpu, ko iespējams veltīt publiskai ārtelpai, apstādījumiem, velosatiksmes vajadzībām un sabiedriskā transporta prioritātes nodrošināšanai.

#### 2. Rīgas ZEZ satiksmes pārkārtošanas plāna izstrāde

- Darbsemināri ar Pasūtītāja pārstāvjiem un ieinteresētajām pusēm satiksmes pārkārtošanās plāna sagatavošanai.
- 2. • Satiksmes pārkārtošanās plāna publicēšana un publiskā apspriešana.

### Rezultāts

Sagatavots **Rīgas ZEZ satiksmes pārkārtošanās plāns**, ņemot vērā ieinteresēto pušu viedokļus un publiskās apspriešanas rezultātus.

### 3. ZEZ ieviešanas rīcības programmas izstrāde



#### Mērķis

Pēc ZEZ ieviešanas scenārija apstiprināšanas Rīgas domē, izstrādāt ZEZ ieviešanas rīcības programmu.

#### Veicamie soļi



#### ZEZ scenārija ieviešanas rīcības programmas sagatavošana

- Rīcības programmā iekļaujamo aktivitāšu un rīcību apzināšana.

Aktivitātes, kas ir ZEZ tehniskie un infrastruktūras elementi

Aktivitātes, bez kuru izpildes nav pieļaujama ZEZ ieviešana

Aktivitātes, kuras prioritāri nepieciešams uzsākt, bet iespējams attīstīt vienlaicīgi ar ZEZ ieviešanu

Aktivitātes, kuras pakāpeniski veicamas pēc ZEZ ieviešanas

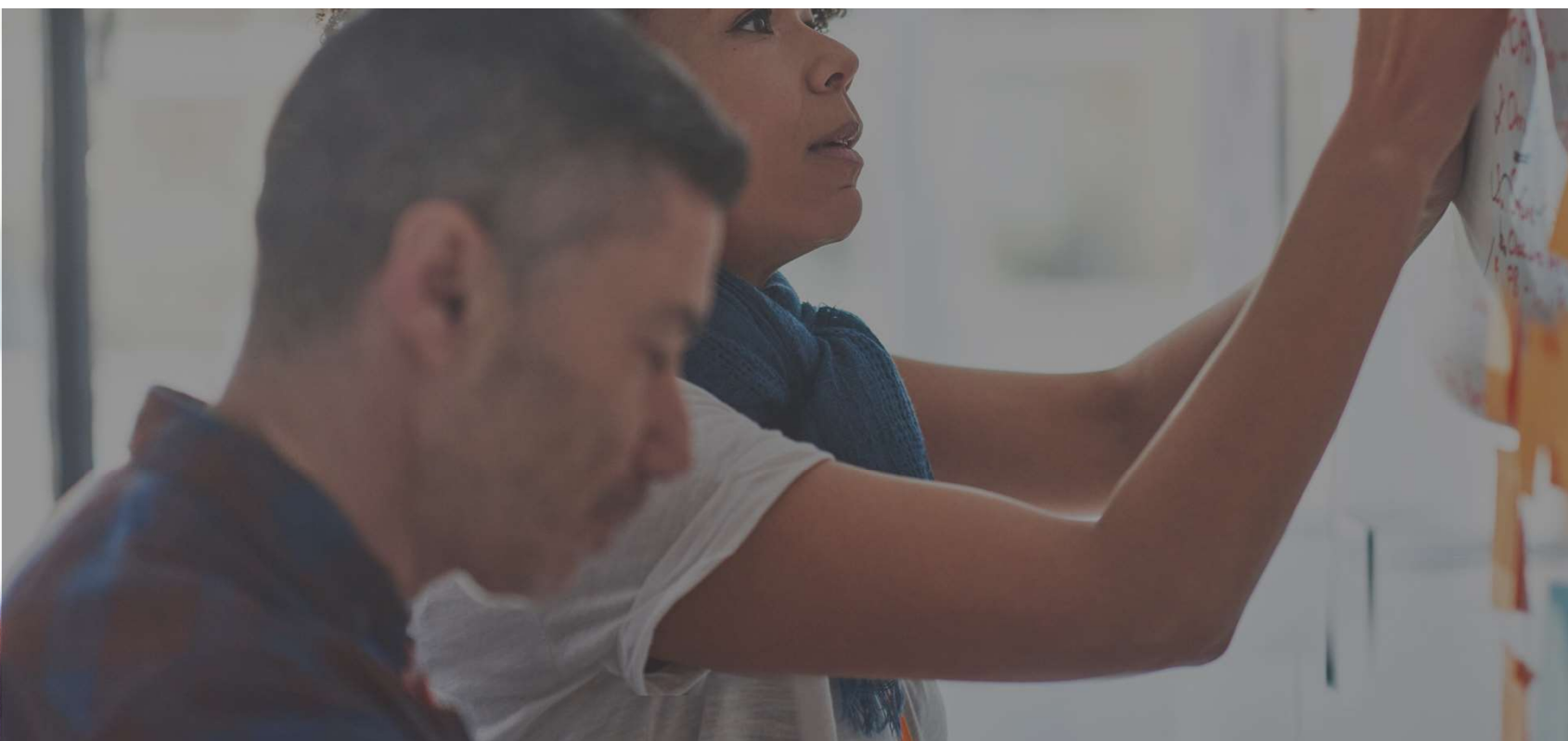
1

- Darbsemināri ar Pasūtītāja pārstāvjiem.
- Rīcības programmas projekta sagatavošana.
- Rīcības programmas publicēšana un publiskā apspriešana

#### Rezultāts

Sagatavota **ZEZ ieviešanas rīcības programma**, ņemot vērā ieinteresēto pušu viedokļus un publiskās apspriešanas rezultātus.

# Sadarbība ar ieinteresētajām pusēm





# Projektā ieinteresētās puses

## Atbildīgā institūcija

Rīgas dome

Pilsētas attīstības departaments

## iesaistītās puses

### Ministrijas

Satiksmes ministrija

Iekšlietu ministrija

Labklājības ministrija

Veselības ministrija

Kultūras ministrija

Vides aizsardzības un reģionālās attīstības ministrija

### Plānošanas reģions

Rīgas plānošanas reģions

### Padotības iestādes

VSIA Autotransporta direkcija

VAS Latvijas valsts ceļi

Nacionālā kultūras mantojuma pārvalde

### Pasažieru pārvadātāji

AS Pasažieru vilciens

SIA Rīgas mikroautobusu satiksme

### Apvienības

Rīgas un Pierīgas pašvaldību apvienība "Rīgas metropole"

## Mērķgrupas pārstāvji un nozares eksperti

- Rīgas Brīvostas pārvalde
- Apvienība "Pilsēta cilvēkiem"
- Biedrība "Drošās ielās"
- Latvijas ārstu biedrība
- Nekustama īpašuma attīstītāju alianse
- Latvijas Automoto biedrība
- Latvijas Taksometru pārvadātāju darba devēju biedrība
- Latvijas Riteņbraucēju apvienība
- Latvijas Nacionālā kravu ekspeditoru un loģistikas asociācija
- Biedrība "Autopārvadātāju asociācija "Latvijas Auto""
- Nevalstiskās organizācijas, kas pārstāv personu ar īpašām vajadzībām intereses
- Uzņēmēju pārstāvji (Latvijas mazo un vidējo uzņēmumu asociācija, Latvijas Tirdzniecības un rūpniecības kamera)
- Apkaimes biedrības
- Rīgas vēsturiskā centra saglabāšanas un attīstības padome
- Satiksmes vadības koordinācijas konsultatīva padome
- Latvijas Atkritumu saimniecības uzņēmumu asociācija
- Latvijas Namu pārvaldītāju un apsaimniekotāju asociācija

## Projekta uzraudzība

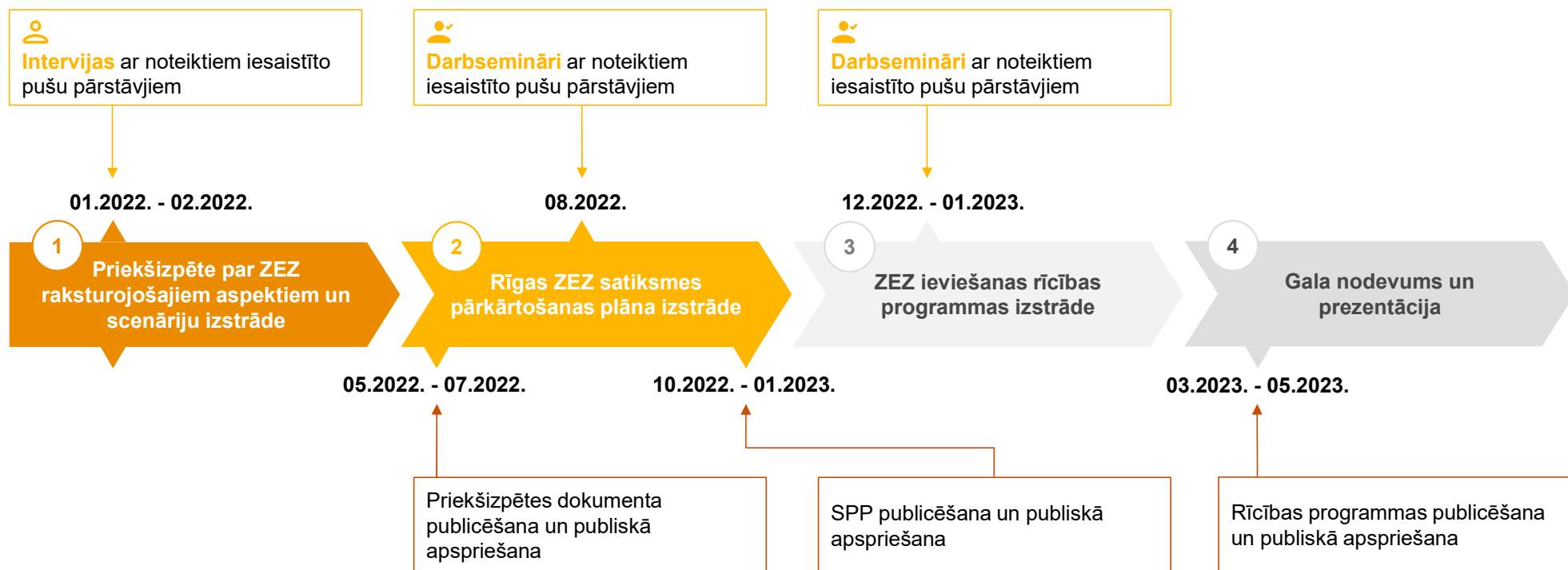
### RD izveidotā darba grupa

- Satiksmes departaments
- Mājokļu un vides departaments
- Īpašuma departaments
- Rīgas enerģētikas aģentūra
- Informācijas tehnoloģiju centrs
- SIA Rīgas satiksme
- SIA Rīgas gaisma
- Rīgas valstspilsētas pašvaldības policija

## Stratēģisko lēmumu pieņemšana

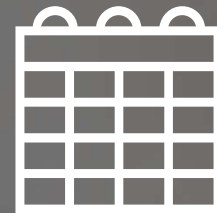
### RD stratēģiskās ieviešanas padome

# Ieinteresēto pušu iesaiste



5

Turpmākie soļi



# Tuvākās aktivitātes



## Paredzētā iesaiste



## Laika posms



Interviju laiku saskaņošana un norise ar ieinteresētajām pusēm

2022. gada janvāris – februāra vidus



Ikmēneša sanāksmes ar RD PAD izveidoto projekta uzraudzības darba grupu

reizi mēnesī, iepriekš saskaņotā laikā (pirmā sanāksme 2022. gada 6. janvārī)



Darbseminārs ar paplašināto projekta uzraudzības darba grupu

2022. gada 10. janvāris



Priekšizpētes dokumenta publicēšana un publiskā apspriešana

2022. gada maijs – jūlijs





# Paldies par uzmanību!

pwc.rs

PricewaterhouseCoopers SIA, Kr. Valdemāra iela 21-21, Rīga, LV-1010, Latvija, LV40003142793

T: +371 6709 4400, F: +371 6783 0055, [www.pwc.lv](http://www.pwc.lv)

PwC uzņēmumi palīdz juridiskām un fiziskām personām radīt tām nepieciešamo vērtību. Mūsu uzņēmumu tīklā 157 valstīs strādā vairāk nekā 276 000 speciālistu, kuru uzdevums ir sniegt kvalitatīvus revīzijas pakalpojumus, kā arī nodokļu un biznesa konsultācijas. Pastāstiet mums par sev svarīgo un uzziniet vairāk, apmeklējot [www.pwc.lv](http://www.pwc.lv).

©2021 PwC. "PwC" apzīmē PwC uzņēmumu tīklu un/vai vienu vai vairākus tā dalībniekus, kurā katrai dalīborganizācijai ir atsevišķas juridiskās personas statuss.

Stāka informācija pieejama [www.pwc.com/structure](http://www.pwc.com/structure).